

DOSSIER DE PRESSE – 27 mai 2021 – Terminal d’Athus



L'avenir, c'est le rail

Programme

- 10h45** **Accueil** de la presse au Terminal d’Athus
- 11h00** **Discours** de la Commissaire européenne et du Vice-Premier Ministre et Ministre de la Mobilité
- 11h20** **Visite du Terminal** accompagnée par M. Vanspringel, responsable du site, avec des occasions de prises d'images symboliques :
- Déchargement d’un camion et chargement d’un train par grue.
 - Chargement d’un train par le portique.
 - Vue de la nouvelle connexion ferroviaire.
- 11h40** **Interviews sur site** de la Commissaire européenne et du Vice-Premier Ministre et Ministre de la Mobilité, ainsi que des autres autorités et acteurs présents.
- 12h00** **Fin de la visite**

Contacts presse :

Pour Madame la Commissaire européenne, Adina Vălean:

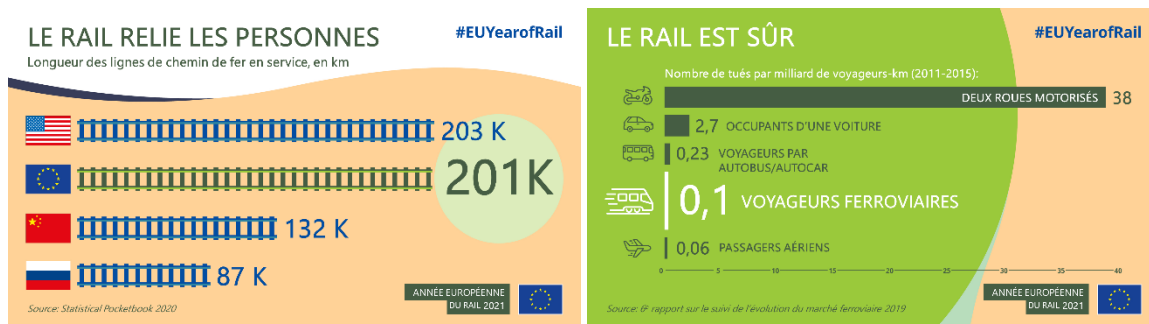
- Anne Compère - 0484/50.80.16 - anne.compere@ec.europa.eu

Pour Monsieur le Vice-Premier Ministre et Ministre de la Mobilité belge, Georges Gilkinet:

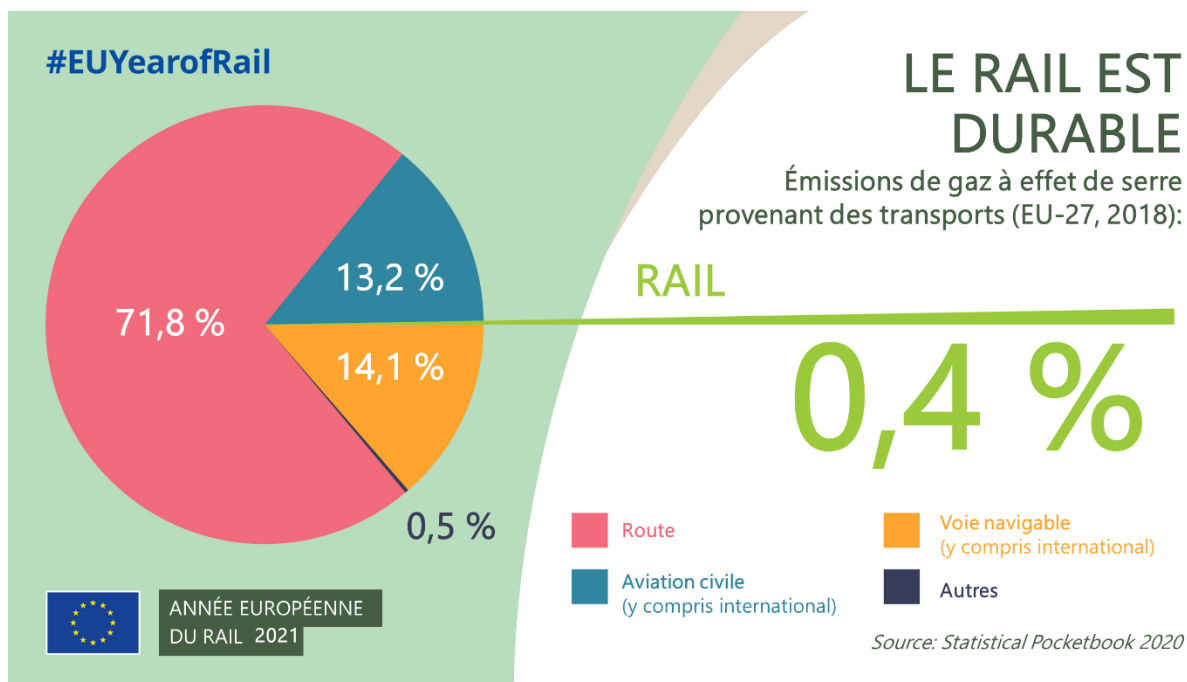
- Benoît Ramacker - 0475/94.06.55 - benoit.ramacker@gilkinet.fed.be

2021, Année européenne du rail

2021 est l'Année européenne du rail. Elle met en lumière l'un des modes de transport les plus durables, les plus innovants et les plus sûrs qui soient. L'Année contribuera à accélérer le rythme de la modernisation du rail, une modernisation nécessaire pour faire de celui-ci une alternative plus populaire aux modes de transport moins durables, et nous permettre d'atteindre les objectifs du Pacte vert européen (European Green Deal).



Le réseau ferroviaire est largement électrifié. Il émet beaucoup moins de CO₂ qu'un voyage équivalent effectué par la route ou en avion. Le train ne représente que 0,4 % des émissions de gaz à effet de serre du transport européen, alors qu'il transporte 7 % de tous les passagers et 11 % de toutes les marchandises. C'est le seul moyen de transport qui a constamment réduit ses émissions et sa consommation d'énergie entre 1990 et 2017, et ce en utilisant de plus en plus de sources d'énergie renouvelables. C'est également le seul moyen de transport qui a constamment réduit ses émissions et sa consommation d'énergie entre 1990 et 2017, et ce en utilisant de plus en plus d'énergie renouvelables.



Au travers d'une série d'événements, de campagnes et d'initiatives, l'Année européenne du rail mettra en évidence les avantages du rail pour les personnes, l'économie et le climat. L'Année se concentrera également sur les défis qui restent à relever pour créer un véritable espace ferroviaire européen unique, c'est-à-dire un véritable réseau ferroviaire interopérable sans frontières. Le rail sera ainsi plus fiable, plus innovant et plus compétitif.

Pour atteindre les objectifs climatiques du Green Deal européen, les émissions du secteur des transports doivent s'engager dans une nette tendance à la baisse. La « [Stratégie de mobilité durable et intelligente](#) » (présentée par la Commission européenne en 2020) définit dans ses grandes lignes la manière dont le système de transport de l'UE peut réaliser sa transformation verte et numérique, et, dans le cas du secteur ferroviaire, les étapes concrètes et objectifs suivants :

À l'horizon 2030 :

- 100 villes européennes seront climatiquement neutres ;
- le trafic ferroviaire à grande vitesse doublera sur tout le territoire européen ;
- les déplacements collectifs programmés pour des trajets inférieurs à 500 km devraient être neutres en carbone ;
- la mobilité automatisée sera déployée à grande échelle.

À l'horizon 2050 :

- le trafic ferroviaire de marchandises doublera ;
- un réseau transeuropéen de transport (RTE-T) multimodal et entièrement opérationnel au service de transports durables et intelligents garantissant une connectivité très rapide.

Liens utiles :

[Site officiel – 2021, Année européenne du rail](#)

[Communiqué de presse – 2021, Année européenne du rail](#)

[Stratégie en faveur d'une mobilité durable et intelligente](#)

[Pacte vert pour l'Europe](#)

[Mise en œuvre du 4^e paquet ferroviaire: procédures harmonisées dans toute l'UE \(en anglais\)](#)

Le transport de fret en Belgique

La part du rail dans le transport de marchandises en Belgique est actuellement limitée. Avec environ 10,2%, la part du fret ferroviaire dans la répartition modale en Belgique est plutôt faible par rapport à la moyenne de l'Union européenne (UE). Dans l'UE-27, une moyenne de 17,9% du fret est transporté par le rail (chiffre 2018). La part européenne varie d'environ 6% aux Pays-Bas et 19,3% en Allemagne à environ 44% en Estonie et 66,7% en Lituanie.

Entre 2012 et 2019, le nombre de marchandises transportées, exprimé en tonnes-kilomètres, a augmenté de 3,65 %. Après une augmentation continue entre 2013 et 2017, les chemins de fer ont connu une fois encore une légère baisse au cours des deux dernières années. En 2019, 14 703 850 tonnes-kilomètres de marchandises ont été transportées par le rail. Le rail reste particulièrement intéressant pour des segments spécifiques (souvent sur de plus longues distances). Les types de transport les plus importants restent le transport intermodal, les métaux et les produits chimiques qui représentent près de 3/4 du fret transporté.

Liens utiles:

[Statistical Pocketbook 2020 – Transport in figures \(en anglais\)](#)

Le terminal d'Athus (Terminal Container d'Athus/TCA) Rail-road terminal Athus

Le terminal rail-route Athus (TC Athus) couvre un hinterland de 125 kilomètres, comprenant les régions luxembourgeoises, allemandes, belges et françaises. Il est situé au Sud de la ligne "Athus-Meuse", à 250 km des ports de la mer du Nord, le long du réseau central RTE-T "Mer du Nord-Corridor méditerranéen". Le terminal assure le transport intérieur de conteneurs maritimes par une combinaison rail-route, offrant une connexion entre les ports d'Anvers et de Zeebrugge et la région de Sarre-Lorraine-Luxembourg.



Le terminal transporte annuellement 55 000 conteneurs via le rail, ce qui représente 91 000 EVP (Equivalent Vingt Pieds), soit l'équivalent de 76 000 camions. Avec près de 100 000 EVP traités annuellement, le TC Athus apporte une contribution substantielle au trafic de fret ferroviaire réalisé le long du corridor de fret ferroviaire Mer du Nord-Méditerranée.

Le report modal généré par l'activité du terminal représente une économie d'émissions de CO2 de l'ordre de 17 500 tonnes/an, et chaque train qui circule entre le TCA et le port d'Anvers permet de retirer de la route entre 48 et 62 camions. A raison de près de 1200 trains par an, avec une moyenne de 50 camions par train, cela équivaut à près de 60.000 camions par an qui sont retirés de la route et réduisent ainsi les émissions de CO2 et la congestion.

Evolution du Terminal d'Athus

	2017	2018	2019	2020	2021 jan-avr
Nombre de trains/an	786	975	1.132	1.093	380
Nombre de TEU (Twenty Foot Equivalent Unit/ equivalent vingt pieds)	64.674	78.909	91.704	88.246	32.097

L'Union européenne (UE) soutient le terminal d'Athus par le biais d'une action qui vise à établir un lien transfrontalier manquant à l'extrémité sud de la ligne ferroviaire "Athus-Meuse", entre le terminal ferroviaire d'Athus en Belgique et le réseau ferroviaire français. Cela améliorera la connexion (transfrontalière) du terminal d'Athus avec son arrière-pays (hinterland).

Le bénéficiaire de l'action est le gestionnaire d'infrastructure belge Infrabel. Le montant de l'aide financière européenne s'élève à 2,8 millions d'euros, (soit 40% des coûts totaux) dans le cadre de la Connecting Europe Facility.

Une autre partie des travaux (partie sud) est en outre cofinancée par le fonds régional FEDER, à hauteur d'environ 2,8 millions d'euros également.

Au total, l'UE cofinance ainsi la création de cette liaison à hauteur d'environ 5,6 millions d'euros.



Position de la ligne "Athus-Meuse" et du Terminal d'Athus au cœur du corridor « Mer du Nord - Méditerranée » (<https://www.rfc-northsea-med.eu/fr>)

Liens utiles:

[Connecting Europe Facility - Athus \(en anglais\)](#)

Exemples de projets soutenus par l'UE en Belgique

Le programme **Connecting Europe Facility** (CEF) apporte un soutien financier aux projets visant à réaliser un réseau transeuropéen de transport efficace d'ici 2030. Ce réseau facilitera la circulation des passagers et des marchandises en Europe, principalement par le biais du transport durable. Il s'articule autour de neuf grands corridors de transport en Europe, dont trois traversent la Belgique.

Dans le cadre du Connecting Europe Facility 2014-2020, les bénéficiaires belges participent à **81 projets et reçoivent 693,3 millions d'euros de cofinancement du CEF Transport**, les investissements dans ces projets s'élevant à 1,9 milliard d'euros.

En outre, 24 projets sont situés en Belgique mais sans la participation de bénéficiaires belges. Ces projets correspondent à un total de 208 millions d'euros de financement du mécanisme pour une Europe connectée et à un investissement total de 844 millions d'euros.

2021 sera une année de grands progrès pour le secteur ferroviaire belge. Quatre projets ferroviaires belges, soutenus par le SPF Mobilité et Transports, ont été sélectionnés par la Commission européenne pour bénéficier d'un cofinancement dans le cadre du programme Connecting Europe Facility. Au total, 57 millions d'euros de subventions ont été accordés par la Commission européenne.

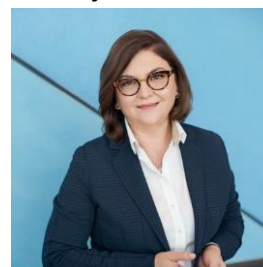
[CONNECTING EUROPE FACILITY \(CEF\) – Transport grants 2014-2020](#)

[Communiqué presse FOD Mobilité - L'Année européenne du rail – 57 millions d'euros de subventions européennes pour le rail belge](#)

Biographies

Adina Vălean – Commissaire européenne en charge des Transports European Commissioner for Transport

Adina Vălean est la commissaire européenne chargée des transports. Avant de prendre ses fonctions le 1er décembre 2019, elle a été membre du Parlement européen pendant 12 ans. En tant que députée européenne, elle a été présidente de la commission de l'industrie, de la recherche et de l'énergie (juillet-décembre 2019), présidente de la commission de l'environnement, de la santé publique et de la sécurité alimentaire (2017-2019) et vice-présidente du Parlement européen (2014-2017). Elle a également été membre du Parlement roumain entre 2004 et 2007. Adina Vălean est titulaire d'un master en études sur l'intégration et la sécurité européennes et d'une licence en mathématiques.



[Webpage – DG Mobility & Transport \(en anglais\)](#)

[Twitter – EU Transport @Transport_EU](#)

[Twitter – Commissioner Valean @AdinaValean](#)

Georges Gilkinet - Vice-Premier Ministre et ministre de la Mobilité

Spécialisé dans les matières sociales et financières, Georges Gilkinet a toujours poursuivi son engagement politique pour, entre autres, plus de justice, qu'elle soit sociale, fiscale ou démocratique.

Aujourd'hui comme Vice-Premier ministre, il s'investit pleinement dans un Gouvernement fédéral au programme le plus vert que la Belgique n'ait jamais eu. Comme ministre, il s'engage dans cette mobilité qui lie tous les Belges à travers ces déplacements et rencontres qui nous font exister, évoluer et font prospérer notre pays. Provenant du secteur associatif, Georges Gilkinet trouve essentiel d'assurer le lien entre la société civile, les citoyens et leurs représentant.e.s. Cela passe notamment par la pédagogie utile à décoder les enjeux et à construire des solutions collectives, ce qu'il prend beaucoup de plaisir à mettre en œuvre.



[Webpage Georges Gilkinet](#)

[Twitter – Georges Gilkinet @GeorgesGilkinet](#)